



АДМИНИСТРАЦИЯ ГОРОДА ПЕРМИ
ДЕПАРТАМЕНТ ЗЕМЕЛЬНЫХ ОТНОШЕНИЙ

РЕШЕНИЕ

о размещении объектов № 21-01-44-1296 от 24 СЕН 2021

г. Пермь, ул. Сибирская, 15

Департамент земельных отношений администрации города Перми в соответствии с пунктом 3 статьи 39.36 Земельного кодекса Российской Федерации, Положением о порядке и условиях размещения объектов на землях или земельных участках, находящихся в государственной или муниципальной собственности, на территории Пермского края без предоставления земельных участков и установления сервитутов, публичного сервитута, утвержденным постановлением Правительства Пермского края от 22 июля 2015 г. № 478-п, заявлением от 15 сентября 2021 г. № 21-01-06-13956

разрешает ОАО «МРСК Урала» (ИНН 6671163413, ОГРН 1056604000970, место нахождения: 620026, Свердловская область, г.Екатеринбург, ул. Мамина-Сибиряка, д. 140)

размещение объекта: линии электропередачи классом напряжения до 35 кВ, а также связанные с ними трансформаторные подстанции, распределительные пункты и иное предназначенное для осуществления передачи электрической энергии оборудование, для размещения которых не требуется разрешения на строительство (КЛ 0,4 кВ от РУ 0,4 кВ ТП-1695, установка оборудования учета э/э в РУ 0,4 кВ ТП-1695; реконструкция ТП-1695 (замена трансформатора) для электроснабжения многоквартирного дома по адресу: Пермский край, г. Пермь, Дзержинский район, ул. Вагонная, дом №30 (кадастровый номер земельного участка 59:01:1713559:4)).

на землях: государственная собственность на которые не разграничена

на срок: 11 месяцев

местоположение: Пермский край, г. Пермь, Дзержинский район, микрорайон Железнодорожный

способ размещения объекта: подземный

Территория, согласно схеме, расположена в зоне с особым условием использования территорий: приаэродромная территория аэродрома аэропорта Большое Савино.

ОАО «МРСК Урала»:

1. Соблюдать Правила использования воздушного пространства, установленные постановлением Правительства Российской Федерации от 11

марта 2010 г. № 138 «Об утверждении Федеральных правил использования воздушного пространства Российской Федерации»;

2. В соответствии с пунктом 7(2) Положения о порядке и условиях размещения объектов на землях или земельных участках, находящихся в государственной или муниципальной собственности, на территории Пермского края без предоставления земельных участков и установления сервитутов, публичного сервитута, утвержденного Постановлением Правительства Пермского края от 22.07.2015 № 478-п, представить в департамент земельных отношений администрации города Перми в течение 1 месяца с момента размещения объектов материалы контрольной геодезической съемки размещенных объектов на бумажном и электронном носителях на безвозмездной основе.

Приложение: схема предполагаемых к использованию земель или части земельного участка на 1 л. в 1 экз.

Начальник отдела предоставления
земельных участков по работе
с юридическими лицами



С.С.Бажина

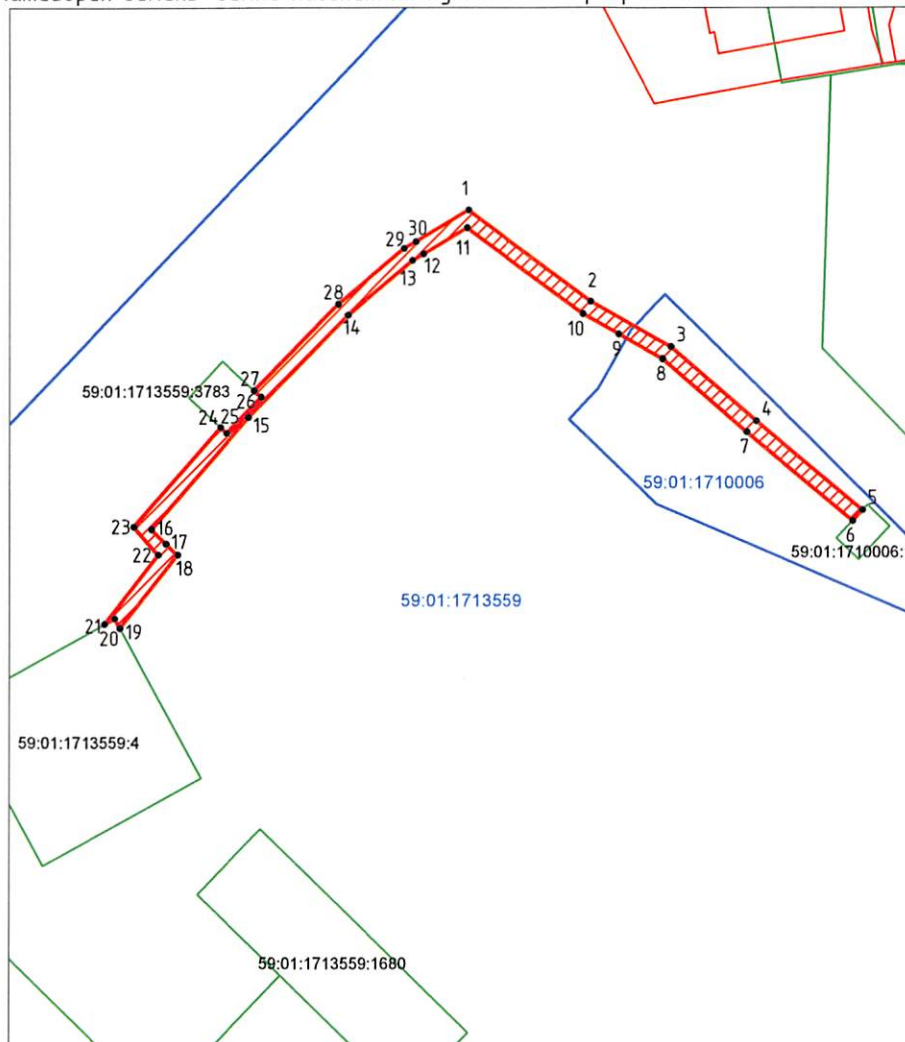
Схема предполагаемых к использованию земель или части земельного участка

Объект: «Строительство КЛ 0,4 кВ от РУ 0,4 кВ ТП-1695, установка оборудования учета э/э в РУ 0,4 кВ ТП-1695; Реконструкция ТП-1695 (замена трансформатора) для электроснабжения многоквартирного дома по адресу: Пермский край, г. Пермь, Дзержинский район, ул. Вазонная, дом №30 (кад. номер зем. участка 59:01:1713559:4».

Площадь земель: 1138 кв.м.

Местоположение объекта: Пермский край, г. Пермь, Дзержинский район, м/р Железнодорожный.

Категория земель: Земли населенных пунктов. Вид разрешенного использования:



М 1:2000

Условные обозначения:



- граница земель, предполагаемых к использованию



- граница кадастрового квартала



- граница смежного земельного участка

59:01:1713559:4 - кадастровый номер земельного участка

59:01:1713559 - кадастровый номер кадастрового квартала

• 1

- характерная точка границы, сведения о которой позволяют однозначно определить ее положение на местности

Описание границ смежных землепользователей:

от 1 точки до 5 точки - муниципальная собственность;

от 5 точки до 6 точки - земельный участок с кадастровым номером 59:01:1710006:1;

от 6 точки до 19 точки - муниципальная собственность;

от 19 точки до 21 точки - земельный участок с кадастровым номером 59:01:1713559:4;

от 21 точки до 24 точки - муниципальная собственность;

от 24 точки до 27 точки - земельный участок с кадастровым номером 59:01:1713559:3783.

Каталог координат (Система координат МСК-59)		
№	X	Y
1	522696.72	2222936.42
2	522671.74	2222970.25
3	522659.55	2222992.53
4	522639.36	2223015.92
5	522615.01	2223045.36
6	522612.09	2223042.62
7	522636.31	2223013.33
8	522656.25	2222990.24
9	522662.94	2222978.00
10	522668.37	2222968.09
11	522691.86	2222936.07
12	522684.68	2222924.00
13	522682.88	2222920.97
14	522668.00	2222903.07
15	522640.17	2222875.60
16	522609.49	2222848.84
17	522605.51	2222852.85
18	522602.49	2222856.03
19	522582.53	2222840.11
20	522585.17	2222838.66
21	522583.64	2222835.87
22	522602.48	2222850.72
23	522610.22	2222843.94
24	522637.43	2222867.86
25	522635.87	2222869.55
26	522645.64	2222879.13
27	522647.44	2222877.16
28	522670.95	2222900.36
29	522686.15	2222918.65
30	522688.06	2222921.86

Заявитель:

Азманов В.В. (По доверенности № ПЗ-106-2021)

(подпись, расшифровка подписи)
Верно